

# 中國醫藥大學附設醫院

## China Medical University Hospital





# 中國醫藥大學醫療體系

1958 成立「中國醫藥學院」  
2003 改名「中國醫藥大學」

## 財團法人中國醫藥大學

### 學院

- 醫學院
- 藥學院
- 中醫學院
- 牙醫學院
- 生命科學院
- 健康照護學院
- 公共衛生學院
- 醫學工程學院
- 人文與科技學院

### 研究中心

- 中醫藥研究中心  
(Global Taiwan(GT)研究中心)
- 新藥開發研究中心  
(Global Taiwan(GT)研究中心)
- 癌症生物研究中心
- 免疫醫學研發中心
- 老化醫學研究中心
- 生醫工程研發中心
- 神經醫學中心

### 附設醫療機構

- 中國醫藥大學附設醫院
  - 豐原分院
  - 台中東區分院
  - 臺北分院
- 中國醫藥大學北港附設醫院
- 臺南市立安南醫院
- 中國醫藥大學兒童醫院
- 中國醫藥大學新竹附設醫院

國內最具規模培植中西醫人才的大學

通過二個教育部高教深耕計畫的Global Taiwan(GT)研究中心

## 4 大校區

校本部(水滸校區)、英才校區、北港分部及新竹校區



水滸校區



英才校區



北港分部



新竹校區





## 服務全臺灣北中南各區的民眾

中國醫療體系院所	地點	醫院等級
<b>中國醫藥大學附設醫院臺北分院</b>	<b>台北</b>	地區醫院
中國醫藥大學新竹附設醫院	新竹	地區教學醫院
為恭醫療財團法人為恭紀念醫院 (中國醫藥大學策略聯盟)	苗栗	區域教學醫院
中國醫藥大學附設醫院(台中)	台中	醫學中心
中國醫藥大學兒童醫院	台中	醫學中心
台中市立老人復健綜合醫院 (委託財團法人中國醫藥大學興建經營)	台中	地區醫院
中國醫藥大學北港附設醫院	雲林	區域教學醫院
臺南市立安南醫院	台南	區域教學醫院



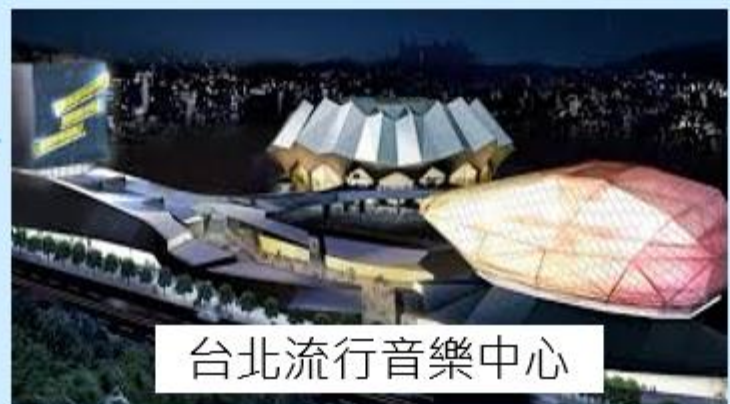
內湖捷運站與醫院距離步行7分鐘



碧山巖

南港展覽館  
Taipei Nangang Exhibition Center

台鐵、高鐵、南港轉運站：往宜蘭、基隆、桃園



台北流行音樂中心



大巨蛋



信義區



101



碧湖公園與醫院距離步行7分鐘

# 我們醫院在熱鬧的台北市內湖區

# 醫療體系包含中國醫藥大學、亞洲大學



US News & World Report 美國新聞與世界報導  
2025全球最佳大學 中亞聯大雙雙入榜

學校	世界排名	台灣排名	私大排名
國立臺灣大學	233	1	
<b>中國醫藥大學</b>	<b>285</b>	<b>2</b>	<b>1</b>
國立清華大學	509	3	
國立成功大學	623	4	
國立陽明交通大學	623	4	
<b>亞洲大學</b>	<b>755</b>	<b>5</b>	<b>2</b>

全球有 104 國、2250 校進榜

資料來源：U.S. News & World Report 2024-06-25



《美國新聞與全球報導》（U.S. News & World Report），近日發表「2025全球最佳大學」排行榜，其中中國醫藥大學、亞洲大學兩所私立大學，同時躋身於教育領域世界前1000名，而中國醫藥大學更僅次於國立臺灣大學，成為台灣第2。

中國醫藥大學榮獲2024年《遠見雜誌》台灣最佳大學排行榜醫學類龍頭、以及「私立大學」「中部大學」「學生人數規模中型大學」第一名殊榮，彰顯辦學治校的多元價值。

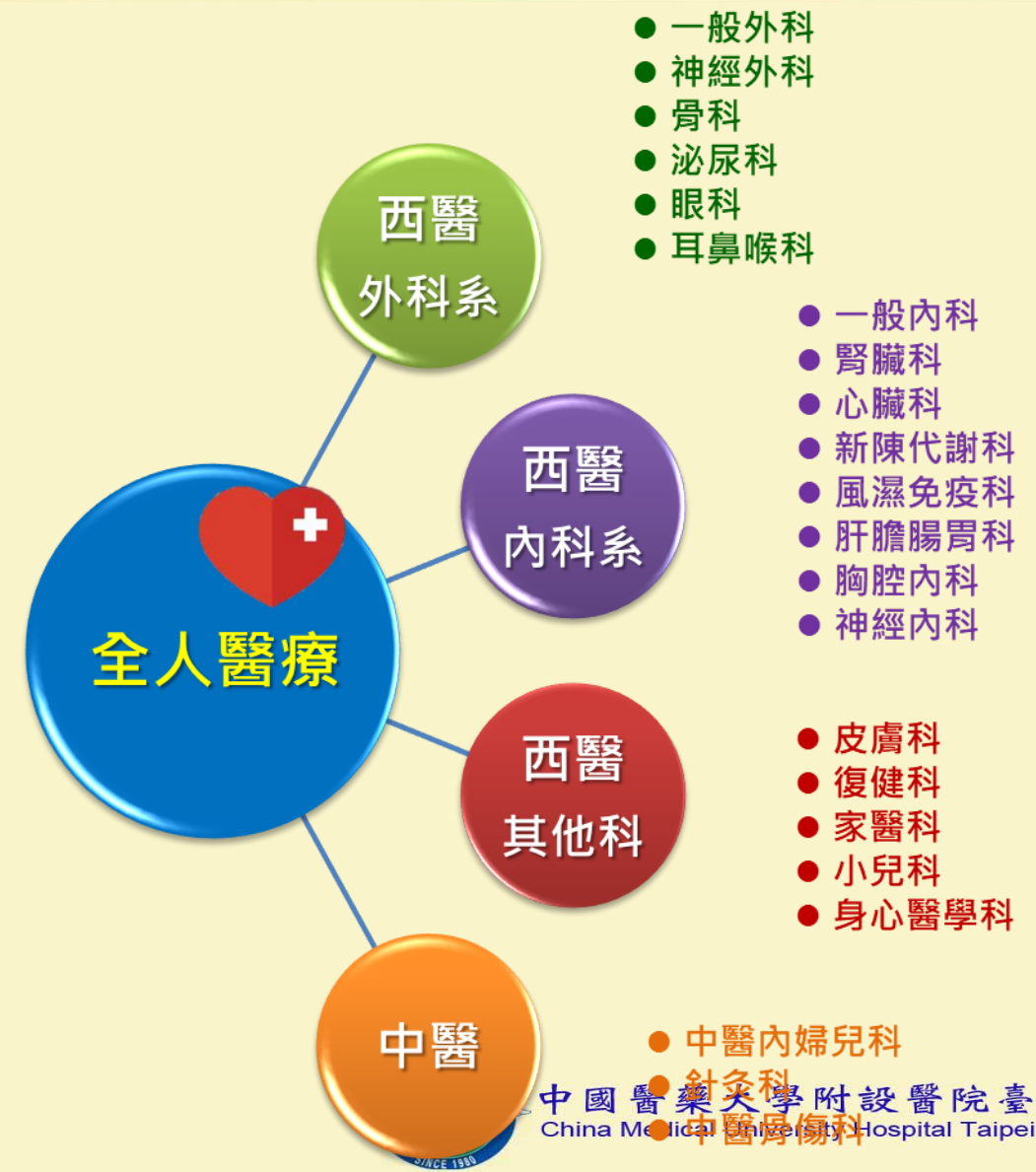


# 臺北分院醫院簡介

- ◆ 周圍地理環境：位居內湖區
  - 主要服務內湖、南港區
- ◆ 員工數：229人
- ◆ 醫院評鑑：地區醫院

## 醫療規模

設置病床類別	開放床數
急性一般病床	99
特殊病床	17
1.手術恢復床	2
2.血液透析病床	15
<b>總病床數</b>	<b>116</b>
診間數	20
手術台	3



# 護理工作首選：工作與生活品質兼顧的理想職場

## 單純穩定的醫療環境

### 無急診、無加護病房

避開高壓急迫的醫療環境，  
工作節奏相對平穩。



20

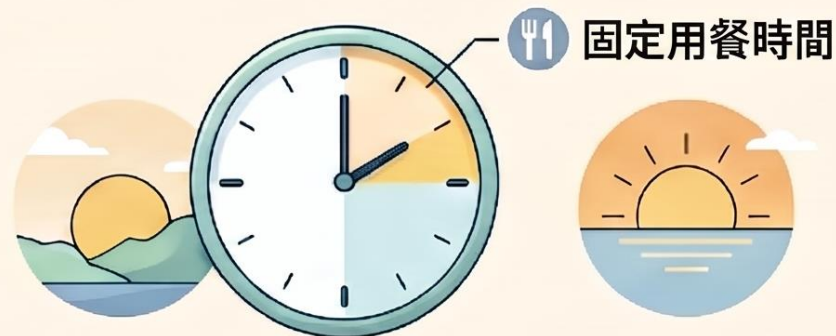
### 病人平均住院 20 天

以復健科病人為主  
(疾病嚴重度較低且容易掌握)

## 進修護理師的理想選擇

(專為想繼續升學的護理師打造的職涯跳板。)

## 優質排班與工時制度



### 固定用餐時間

### 每月休假 8-11 天

提供充裕時間處理課業與  
休息，減輕進修壓力。

8-11



## 推動準時上下班政策

規律的作息有利於安排課  
程進度與學業規劃。



## 合理的工作負荷

拒絕過度疲勞，確保下班後  
仍有體力與專注力研讀。

# 哇! 有可愛的愛寶 機器人一起分擔 護理人員照護工作



# 生成式 AI 照護型機器人



歡迎  
愛寶 Eirbot



## 照護型機器人 - 協助醫護服務

醫師遠端查房

遞送藥品衛材

生命徵象監測

自主巡房監控

各類物品點班



## 照護型機器人 - 提供病患服務

環境導覽

衛教諮詢

訂餐服務

緊急呼叫

事項提醒





# 一機



# 在手 護理紀錄很“輕”鬆



☰ 照護處置 🕒

C14 -02 珍 生日 : (54歲3個月)

- 📄 生命徵象
- 📄 皮瓣評估
- 📄 管路照護
- 📄 傷口照護
- 📄 壓瘡照護
- 📄 飲食量
- 📄 注射量
- 📄 輸血量
- 📄 其他攝入量

☰ 生命徵象 🕒 2015-08-12 17:22

C14 -02 廖 生日 : (54歲3個月)

📄 疼痛指數

疼痛評估工具

請選擇疼痛評估工具

疼痛指數

請選擇疼痛指數

📄 血氧濃度

血氧濃度 (SPO<sub>2</sub>%)

血氧濃度

呼吸管路

請選擇呼吸管路

給氧方式

請選擇給氧方式

臉譜10分量表(成人/意識清醒)

CCPOT(成人/意識不清醒/無法溝通)

NIPS(兒童小於一歲/無法溝通)

FLACC(兒童大於一歲/無法溝通)

COMFORT(兒童/使用呼吸器/無法溝通)

NRS(成人/兒童/意識清醒)

# 醫院也有GPT，快速查詢大小事



用日常說話的口吻提問，平台會快速提供彙整後的解答，並提供規章來源及相關附件

**顯示/隱藏對話欄**

+ 新對話

智搜平台 iSearch

張久大

**新增對話欄**

昨天

- 研究人員聘任流程規定
- 請假日期確認詢問

30天內

- 請假安排通知
- 請假流程詢問
- 明天下午請假安排
- 加班報告時間查詢
- 查詢星巴克聯絡方式
- 用印申請單填寫指南
- 加班時數申報問題
- 員工獎懲作業管理辦法第1...

30天以前

Intranet

登出

**歷史對話紀錄表，可重新命名及刪除對話**

**自動代入職別，回答會依據登入人員職別，套用適用辦法**

您好，張久大！我是醫院規章查詢小幫手，請問有什麼我可以幫您的嗎？

**提問欄位**

輸入問題，例如：請假規定、行政管理室在哪裡、員工代號 T0000 是誰、我明天9點到12點請假...

**新功能推播**

新推出：Shift + Enter 換行輸入

**送出提問**

**問卷填寫**

填寫意見回饋表單

4

智搜平台可能會發生錯誤，請檢查並確認所有重要資訊。如有任何疑問或問題，請立即聯繫以下人員：  
行政管理室 張久大：025757@tool.caamed.org.tw | 人工智慧中心 陳律文：086728@tool.caamed.org.tw  
資料庫辦法更新日期為115/01/01。

# 醫院也有GPT，快速查詢技術操作流程

The screenshot shows a user interface for a hospital's internal GPT. On the left is a sidebar menu with a list of topics. The main content area displays a search result for 'Navi 領護通' (Navi Nursing Assistant). The result includes a list of key points, nursing care highlights, detailed operation steps, and a FAQ section. At the bottom, there are filters for patient type and topic tags, and a search bar with a blue box highlighting the input '轉床 @流程步驟 @紀錄'.

**+** 新對話

今天

- 胸腔引流瓶護理重點與步驟
- 胸腔引流瓶護理要點與流程
- 手術衣穿脫標準流程
- 手術衣穿脫注意事項
- DNR簽署流程及操作指引
- 醫院請假申請流程指南
- 靜脈照護重點注意事項
- 葉克膜護理照護標準作業程
- 加護病房護理流程標準
- 抽血護理標準作業程序
- 預防住院病人跌倒措施
- 護理師就診流程執行指南
- 手術後護理標準作業程序
- 中心靜脈導管護理步驟與注
- 接觸性隔離病人照護指引
- 氣管內管固定步驟指南
- 雙腔引流瓶使用注意事項
- 間歇性導尿管膀胱訓練步驟
- 靜脈給藥護理標準作業程序

**Navi 領護通** 護理師

- 教育病人及家屬關於穿刺術的目的和過程，以取得合作。
- 指導病人擺正姿勢並保持冷靜，避免在穿刺過程中突然移動或咳嗽。
- 解釋引流過程中的感受和可能的症狀，如眩暈或胸部壓迫感，並強調需要立即告知醫護人員。

護理照護重點

- 觀察病人反應：監測病人在放液過程中的反應，如眩暈、胸部壓迫感等，並立即通知醫師。
- 評估合併症：注意可能出現的合併症，如氣胸、皮下氣腫或感染等。
- 引流控制：確保每次放液不超過1200cc，以防止循環系統的問題。
- 傷口照護：觀察穿刺部位是否有感染症狀，如紅、腫、熱、痛或異常分泌物。

詳細的操作步驟可參考上述的SOP文件[1]。這些步驟和指導確保了病人的安全和護理的有效性。

其他常見問題：

- Q：胸腔引流瓶在使用前需要準備哪些用物？
- Q：如何正確協助醫師執行胸腔放液穿刺術的步驟？
- Q：在使用胸腔引流瓶過程中，如何確保病人的隱私不被侵犯？
- Q：胸腔放液術後需要觀察哪些病人反應，以確保安全？

患者類型 主題標籤

流程步驟 常見錯誤 用物準備 異常處理 注意事項 紀錄 通報流程 衛教 指標 同意書 護理照護重點 合併症

轉床 @流程步驟 @紀錄

# 護理資訊系統全面無紙化

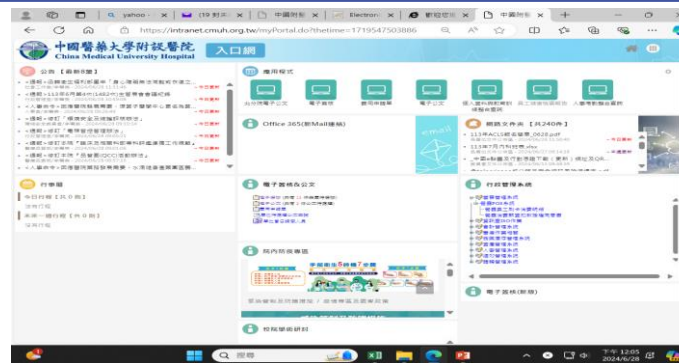


## ◆ 強化以資訊為本的管理機制：體系資訊整體化

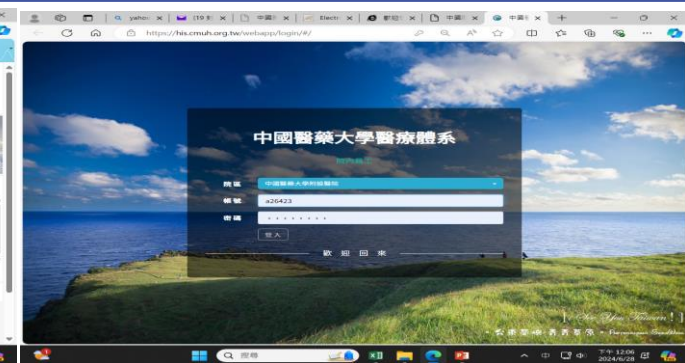
- 行政作業系統：考核系統、請假系統、電子教學系統
- 智能管理(下載手機APP)

➢ 「中國e點靈」APP--員工導向系統：員工福利、教育訓練、健檢報告、用藥及檢驗查詢、薪資查詢、年假查詢、補休查詢、全院訊息佈達、分機查詢、醫療儀器保養

➢ 「中國醫點通」APP--病人導向服務：提供病人看診掛號、用藥紀錄、衛教資訊等功能



員工入口網站



考核系統



電子公文系統



電子教學系統



「中國e點靈」APP



「中國醫點通」APP

# 臺北分院 薪資與福利制度



# 115年護理薪資優渥-年薪14.5個月

## 病房薪資

### 月薪(含每季發放留任獎金)

- 大學畢業:53,000元/月+白班津貼250元/班。如果上班20天，月薪**58,000**元/月
- 專科畢業:50,000元/月+白班津貼250元/班。如果上班20天，月薪**55,000**元/月
- 實習護士:**44,500**元/月-**47,000**元/月。

### 夜班津貼

- 小夜500元/天，大夜700元/天
- 包班(小夜+大夜合計15天以上):
- 小夜**700+500元/天**。
- 大夜**1,000+900元/天**。

# 115年護理薪資優渥-年薪14.5個月

## 重點津貼

- 進階獎金:1,100元/月~4,500元/月
- 三節獎金：**2.5個月全薪** (依據醫院盈餘浮動)
- 輪三班簽約獎金:2年**8萬**、3年**17萬**
- 年資津貼

### 給你幸福

- 🌸 節慶禮券及禮品
- 🎂 生日禮券
- 📺 護師節禮品
- 🎉 婚喪喜慶補助
- 🍼 生育及育兒補助
- 🏥 員工及員眷就醫優待(全台中醫大體系醫院適用)
- 🔍 進階健檢
- 🚴 員工樂活專案活動
- 🛡️ 團體意外險等
- ☕ 每個月一次Happy hour小確幸時間。

提供宿舍。



# 幸福職場

每年都可以領  
到7次滿滿禮物



春節禮物



端午節禮物



勞動節禮物

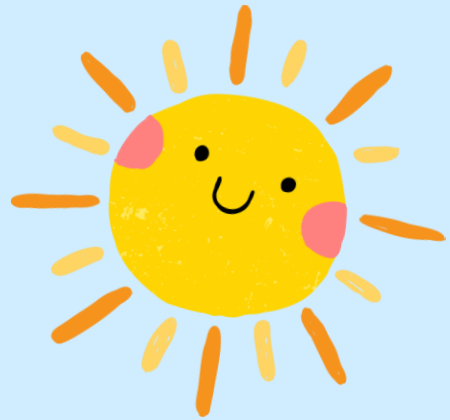


生日禮物



中秋節禮物





# 每個月快樂聚餐





# 提供員工宿舍





# 生活便利 進修暢通



# 進修方便



**五專畢業 3 年後可直接報考研究所**（部分碩士班招生簡章另有規定相關工作經驗或年資），因此五專生畢業後可先選擇就業，累積職場經驗值，三年後直接報考各大學校院碩士班，人生大躍進！



中國醫藥大學  
China Medical University



亞洲大學  
ASIA UNIVERSITY



國防醫學院  
NATIONAL DEFENSE MEDICAL CENTER



國立臺北護理健康大學  
National Taipei University of Nursing and Health Sciences



臺北醫學大學  
TAIPEI MEDICAL UNIVERSITY



輔仁大學  
FUJEN CATHOLIC UNIVERSITY



馬偕醫學院



國立陽明交通大學  
NATIONAL YANG MING CHIAO TUNG UNIVERSITY



# 獎助學金



# 115年提供獎助學金及五專展翅計畫

👉 提供獎助學金 **13** 萬元/年，領取一年簽約一年

👉 提供五專展翅 **13** 萬元/年，領取一年簽約一年



獎助學金諮詢  
請加入LINE ID



中國醫藥大學附設醫院臺北分院  
China Medical University Hospital Taipei Branch

# 最後一哩留任：實習也有薪！



## 留任即補薪，實習不白工

滿 3 個月且簽約留任 2 年者，撥補實習期間薪資 (上限 30天)。



## 依證照給薪，時薪最高 265 元

具護理師證照者時薪 265 元，未具證照者時薪 210 元。



## 超值宿舍，每月僅需 1,000 元

實習期間提供院內宿舍，減輕生活負擔。



## 一年條款：離職需退還補薪

若年資未滿 1 年即離職，須全數退還已補發之實習薪資。







# 中國醫藥大學附設醫院臺北分院

## 歡迎您的加入

 院址:台北市內湖區內湖路二段360號

 連絡電話:0975-680-772    0975-682-043

 獎助學金/徵才諮詢:請加入LINE ID



中國醫藥大學附設醫院臺北分院  
China Medical University Hospital Taipei Branch